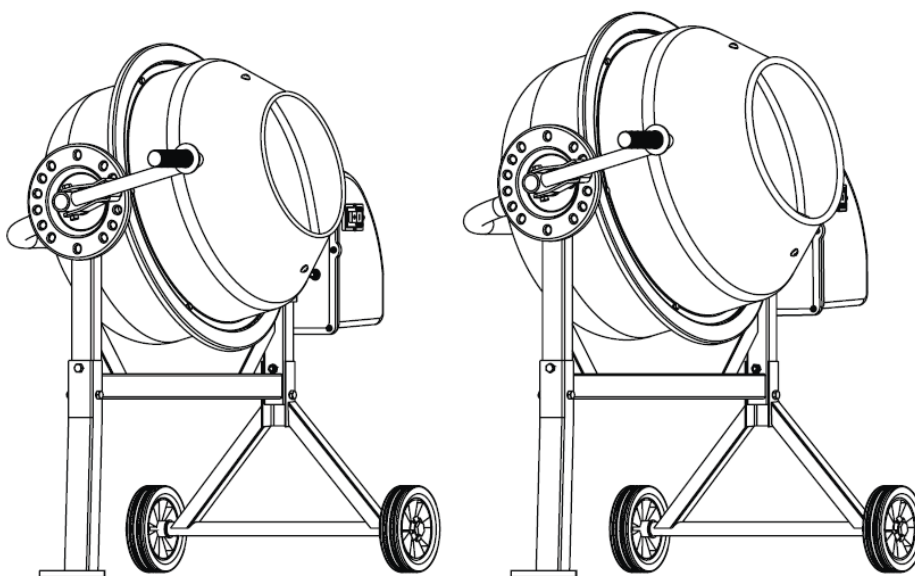


Stavební míchačka na beton



PRO VAŠI BEZPEČNOST

Před sestavováním a používáním míchačky si prosím pečlivě přečtěte návod.

BEZPEČNOSTÍ UPOZORNĚNÍ A POKYNY

- Důkladně si přečtěte a porozumějte manálu včetně uvedených symbolů a značek. Díky tomu předejdete problémům a zbytečným riskům. Seznamte se s ovládacími prvky před uvedením míchačky do provozu.



Dbejte zvýšené pozornosti

- Nepracujte s míchačkou pokud jste pod vlivem drog, alkoholu nebo léků, které by mohly ovlivnit její správné používání.
- Nepoužívejte míchačku pokud jste unaveni nebo rozptýleni pro ruční práci. Celou dobu se soustřeďte na práci. Používejte zdravý rozum.

Vyhnete se nebezpečným podmínkám

- Ujistěte se, že kolem sebe máte adekvátní pracovní prostředí. Pracovní plochu udržujte vždy čistou a dobře osvětlenou. Nepořádek na pracovišti zvyšuje riziko zranění. Udržujte prostor kolem míchačky bez zbytečných překážek, mastnoty, oleje, odpadků a dalších nečistot, které by mohly způsobit pád do pohybujících se částí stroje.
- Míchačku používejte pouze na rovné nekluzké ploše, která dokáže udržet její váhu a nezpůsobí přepadnutí stroje.
- Nepokoušejte se s míchačkou pohybovat když je naplněna nebo/a uvedena do provozu.
- Tato míchačka je určena k výrobě betonu, malty a omítky. Není vhodná pro míchání hořlavých nebo výbušných látek. Nepoužívejte v místech, kde dochází k výparům z nátěrových hmot, rozpouštědel nebo hořlavých kapalin, které představují potenciální nebezpečí.



Zkontrolujte si míchačku

- Před každým použitím stroj důkladně zkontrolujte. Udržujte stálou kontrolu nad míchačkou a kryty motoru na svém místě během používání. Nezapojujte míchačku pokud je motor zakrytý. Před každým použitím také zkontrolujte těsnost šroubů, matic a vrutů. Zkontrolujte především ty, které zajišťují stabilitu, ochranu stroje a hnací mechanismus. Vibrace během míchání mohou způsobit jejich uvolnění.
- Vytvořte si zvyk zkontrolovat pracovní plochu pokaždé, když chcete s míchačkou pracovat. Ujistěte se, že všechny pomocné nástroje jako jsou lopaty, hladítka atd. jsou odstraněny z prostoru míchačky před jejím uvedením do provozu.
- Před použitím nahradte všechny zničené, chybějící nebo nevhodné části. Věnujte pozornost varujícím štítkům. Nahradte jakékoli chybějící nebo zničené varovné štítky.



Vhodné oblečení

- Nenoste volné oblečení, rukavice, kravaty nebo šperky (prsteny, hodinky), tedy vše co se může zachytit do pohybujiících se částí míchačky. Při práci jsou doporučovány ochranné elektricky nevodivé rukavice a protiskluzová obuv. V případě dlouhých vlasů je doporučeno nosit vhodnou pokrývku hlavy, aby se předešlo chycení vlasů do stroje. Noste masku na obličej nebo proti prachu, pokud se při práci s míchačkou objeví nečistoty. Vždy používejte ochranné brýle nebo obličejový štít.



Kabel

- Nikdy nenoste míchačku pomocí kabelu a nikdy s kabelem neškubejte, abyste jej odpojili ze zásuvky.
- Chraňte kabel před teplem, olejem a ostrými hranami.

Prodlužující přívodní kabely

- Prodlužující kabely nesmějí mít na délku více než 50 metrů. Drátový úsek musí být 1,5 mm² na 230 V pro přípustnost proudu do motoru. Nesprávné použití prodlužovacích kabelů může ovlivnit funkčnost míchačky, což může vést k přehřátí a poškození motoru.
- Jsou vhodné pouze prodlužovací kabely se specifikací H07RN-F k používání venku. Vyhněte se používání volných a nedostatečně izolovaných přípojení. Připojení musí být provedeno materiálem vhodným k venkovnímu použití. Ujistěte se, že všechny přípojky/patice prodlužovacího kabelu jsou suché a bezpečné. Prodlužovací kabel by měl být veden suchým místem, mimo ostré hrany a mimo provoz vozidel. Dejte pozor aby nedošlo k zachycení kabelu pod strojem. Dbejte na to, aby byl kabel dostatečně rozmotán, hrozí jeho přehřátí a vznícení.

Vyhněte se elektrickým šokům

- Zkontrolujte, zda je elektrický obvod dostatečně chráněn a jestli odpovídá výkonu, napětí a frekvenci motoru.
- Nezapojujte nebo neodpojujte míchačku, pokud se nacházíte na nebo v okolí mokré nebo vlhké plochy. Nepoužívejte míchačku ve vlhkých prostorách a nevystavujte ji dešti.
- Zabraňte kontaktu těla s vodivými povrchy: potrubí, radiátory, sporáky, lednice.
- Ujistěte se, že se prsty nedotýkají kovových špiček zástrčky při připojení nebo odpojení míchačky.

Udžujte bezpečnou vzdálenost od ostatních osob a dětí

- Všechny nepovolané osoby udržujte ve vhodné vzdálenosti od míchačky.
- Nedovoľte, aby děti s míchačkou manipulovaly nebo lezly po její konstrukci.



Nepodceňujte následující body

- Během plnění nebo vyprazdňování míchačky udržujte vždy správný postoj a rovnováhu.
- Nikdy na stroj nestoupejte. Může dojít k vážným zraněním pokud se stroj nakloní nebo dojde ke kontaktu s pohyblivými částmi. Neskladujte u míchačky nebo nad ní nic, k čemu by se k ní mohlo dostat.

Vyhnete se zranění z nepředvídatelných nehod

- Nedotýkejte se žádných pohyblivých částí míchačky. Nikdy nevkládejte části těla nebo náradí (např. lopatu) do bubnu míchačky během jejího chodu.
- Při práci nepokládejte ruce do prostoru mezi rámem míchačky a opěrným ramenem nebo prostorem mezi bubnem míchačky a opěrným ramenem.



Nepřeceňujte míchačku

- Míchačka bude vždy lépe a bezpečněji pracovat pro parametry, pro které byla navržena. Vždy pracujte v rámci navržené kapacity.
- Nezapínejte motor pokud je míchačka plně naložena. Nevypínejte míchačku pokud je plná betonu.
- Nepoužívejte míchačku k jinému účelu než je určena.
- Míchačka nesmí být tažena jakýmkoli vozidlem.

Nikdy míchačku nenechte bez dozoru

- Neodcházejte od míchačky dokud zcela nedojde k ukončení její činnosti.

Odpojení napájení

- Nikdy neotvírejte kryt motoru před vypojením ze zásuvky.
- Pokud míchačku nepoužíváte, potřebujete ji přemístit, provést úpravy, vyměnit části, vyčistit ji nebo na ní pracovat, vždy ji odpojte z elektriky.
- Před servisem si vždy pročtěte manuál.



Údržba míchačky

- Po použití vždy míchačku důkladně vyčistěte. Udržujte ji čistou pro dosažení nejlepšího výkonu.
- Pro úpravu míchačky, používejte vždy pouze díly od výrobce.

Chraňte prostředí

- Zbylé materiály odeberte na autorizované sběrné místo nebo postupujte podle pokynů země, ve které je míchačka používána.
- Nevypouštějte ji do kanalizace, půdy nebo vody.



Uskladnění

- Pokud míchačku nepoužíváte, měla by být uskladněna na suchém místě, aby nedocházelo ke korozi. Udržujte ji v bezpečné vzdálenosti od nepovolaných osob a dětí.

ELEKTRICKÉ PŘIPOJENÍ

Míchačka je s dvojitou izolací třídy II a OP44D. Izolace zůstane účinná pouze tehdy, pokud jsou použity originální izolační díly.

Dvojitá izolace eliminuje potřebu pro třívodičový napájecí kabel pro uzemnění. Stroje s dvojitým izolačním systémem mohou využívat dvou nebo tří prodlužovacích kabelů.



Upozornění: Nepřipojujte žádný konec vodiče na uzemění.

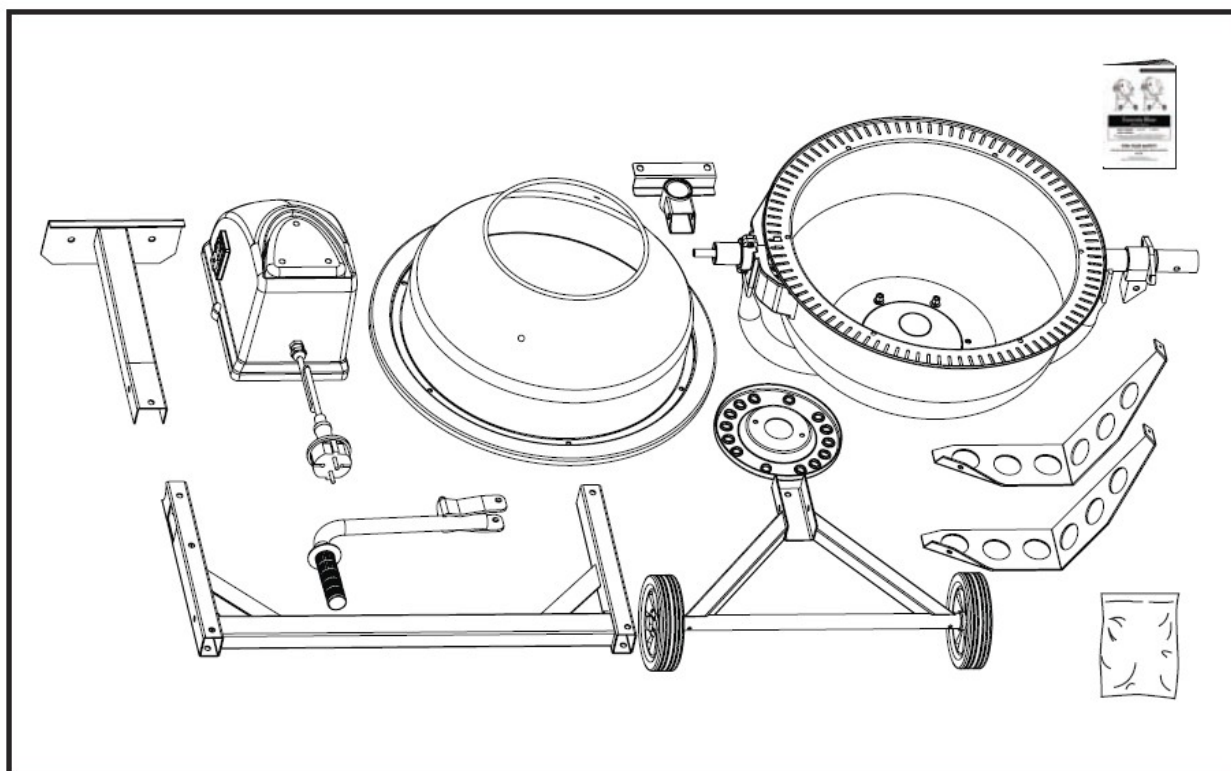
Použití zařízení s proudovým chráničem se doporučuje na 230 V. Pokud používáte prodlužovací kabel, připojte ho přímo do proudového chrániče.

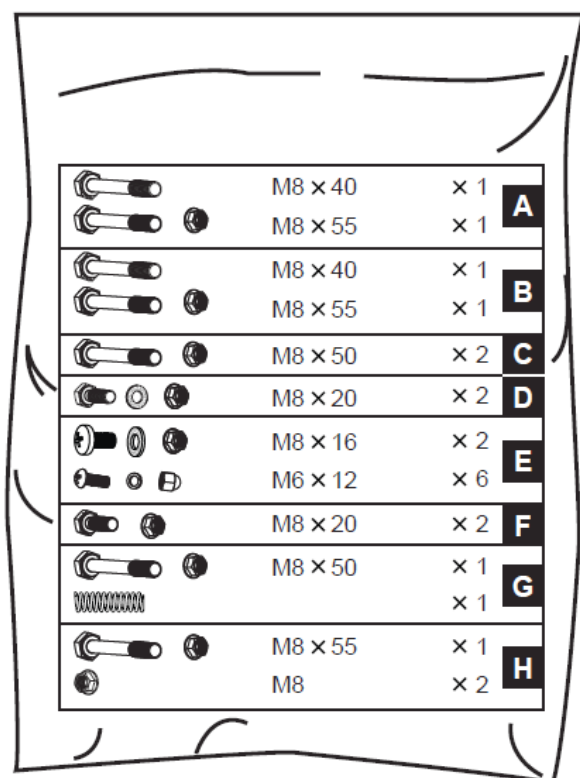
Pokud míchačku používáte ve Švýcarsku, zapojte ji pouze do chráněných zásuvek elektrického jističe.

SPECIFIKACE

Číslo modelu	HCM160	HCM225
Motor	150W S6 30%	220W S6 30%
Kapacita bubnu	46 L	63 L
Otvor bubnu	236 mm	267 mm
Rychlost bubnu	29,8 /min	27,5 / min
Celková velikost	délka	1070 mm
	šířka	510 mm
	výška	885 mm
Váha	22 kg	25 kg

OBSAH SOUČÁSTEK



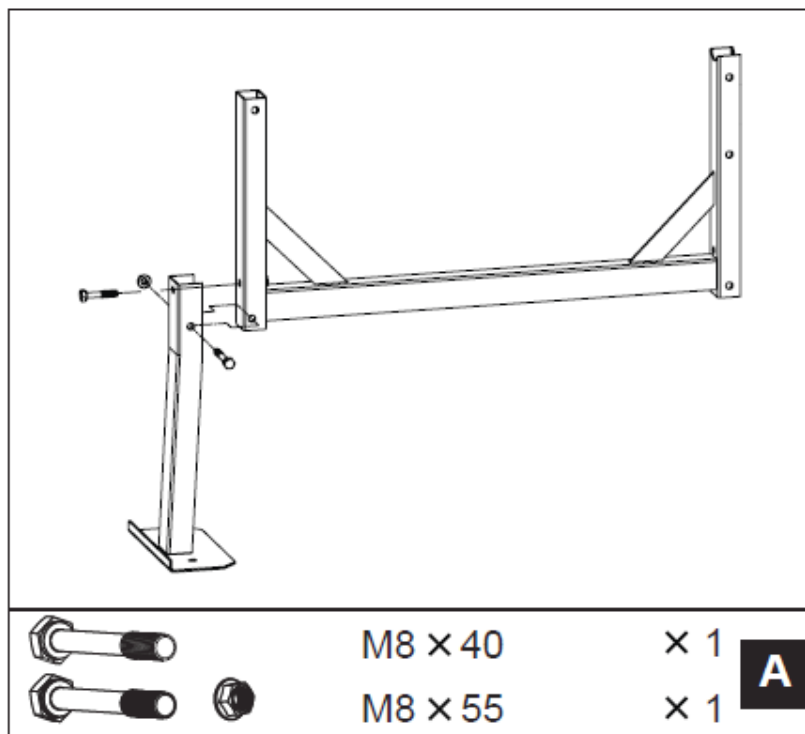


POKYNY PRO MONTÁŽ



Upozornění: Při pomoci s montáží jsou doporučeni 2 lidé pro asistenci.

STOJAN

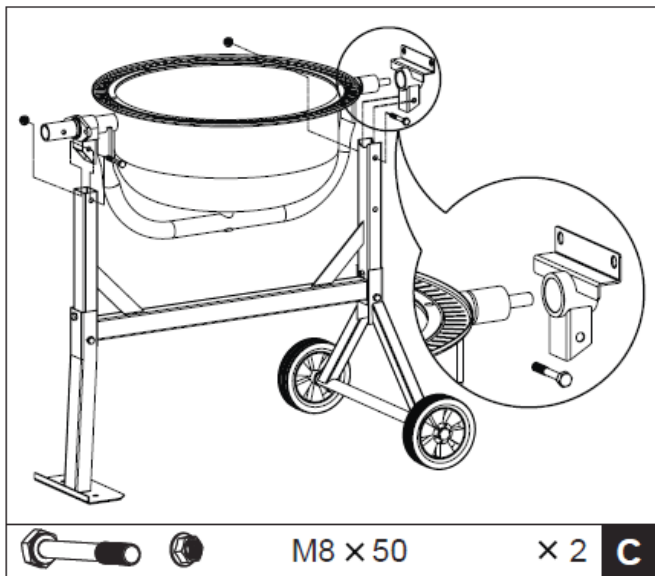


1. Položte rám na stranu a připojte podpěrnou nohu jak lze vidět na obrázku níže. Vložte šroub M8x55 skrz otvor z jedné strany a pojistnou matici z druhé strany. Důkladně zašroubujte. Stejný postup opakujte na rámu se šroubem M8x40.

2. Otočte rám a připevněte nápravu s koly stejným způsobem.

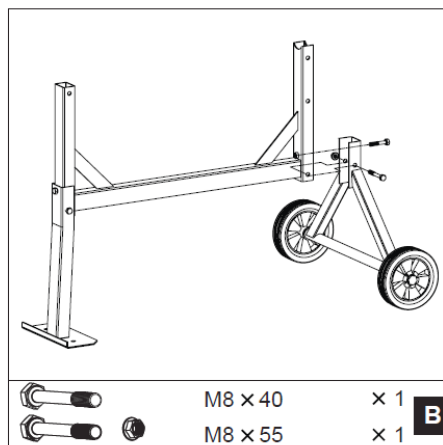
3. Ujistěte se, že všechny šrouby a matice jsou pevně utaženy.

SPODNÍ BUBEN



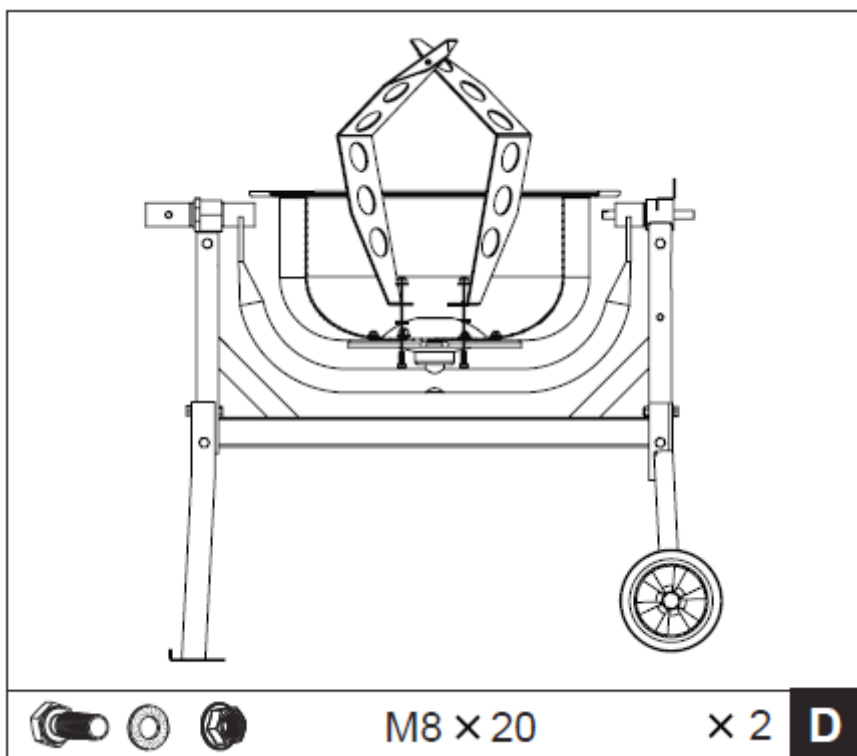
1. Posuňte držák na pouzdro hnací hřídele.

2. Opatrně a za pomoci dvou osob umístěte spodní část bubnu s přídržným rámem tak, jak je znázorněno na obrázku, takže úložná část ve žlábků odpovídá straně, kde širší průměr hřídele je usazen na spodku ramene.



3. Na každé straně srovnajte otvory na šrouby na rámu a na úložných čepech a vložte šroub M8x50 z jedné strany a matici z druhé strany. Vše pečlivě utáhněte.

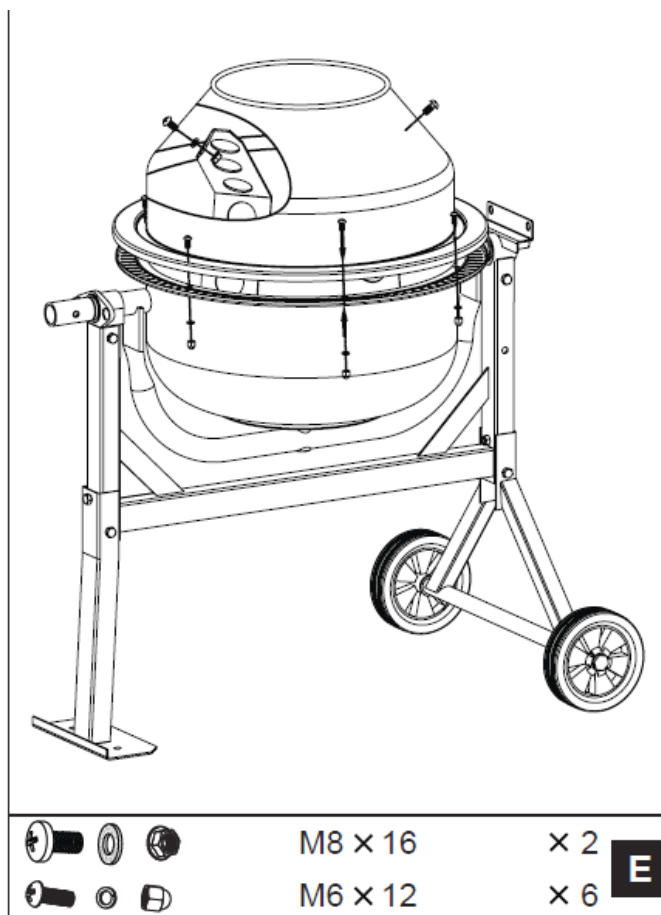
MÍCHACÍ ROŠTY



Vložte míchací rošty do bubnu dle obrázku a připevněte na spodní části šrouby M8x20 (matice může být připevněna zvenku). Podložka a pojistná matice by měly být volně zašroubovány na vnitřní straně. Podložku umístěte mezi míchací rošt a stěnu bubnu.

Pozn. Dvě šipky jsou umístěny na obou částech bubnu, při kompletaci bubnu a míchacích roštů je umístěte k sobě.

HORNÍ BUBEN



1. Umístěte vrchní část bubnu na spodní a rotací umístěte šipky proti sobě, ujistěte se, že otvory pro šrouby jsou správně proti sobě.

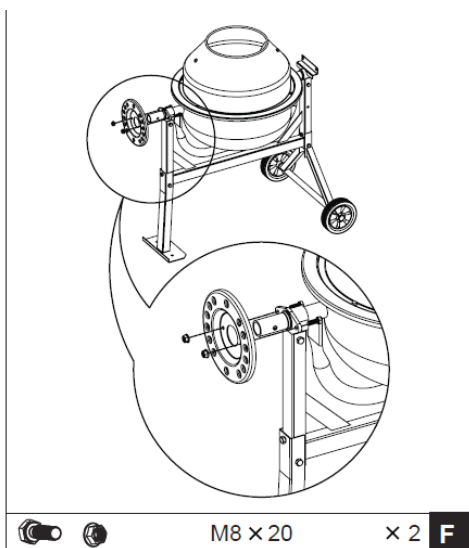
2. Vše zajistěte šrouby s křížovou hlavou M6x12 a podložkami (plochá + pérová). Postupně dotahujte šrouby do kříže naproti sobě.

3. Připevněte míchací rošt k horní části bubnu stejně jako k spodní části pomocí dvou šroubů M8x20 a pevně utáhněte všechny šrouby a matky míchacího roštu.

4. Podložka by měla být umístěna uvnitř mezi bubnem a roštem. Zajistěte míchací rošt uvnitř pomocí pojistné matky.

5. Nakonec se ujistěte, že jste zajistili horní a dolní míchací rošt opravdu pevně.

VYKLÁPĚCÍ PÁKA

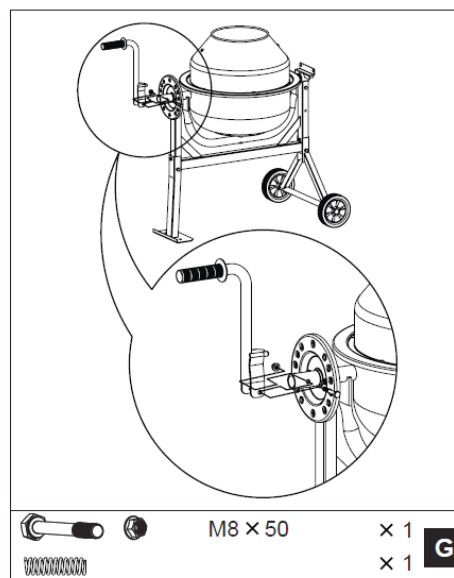


1. Posuňte uzamykací desku přes hřídel s větším průměrem na straně rámu blíže k nohám, s lemem směrem dovnitř, jak je znázorněno.

Upevněte pomoc dvou šroubů M8x20 a pojistnou maticí.

2. Vložte pružinu do tyče a přidržte ji prstem. Tyč umístěte přes hřídel s větším průměrem tak, aby držela pružinu.

Zatlačte tyč dolů dokud díry v držáku

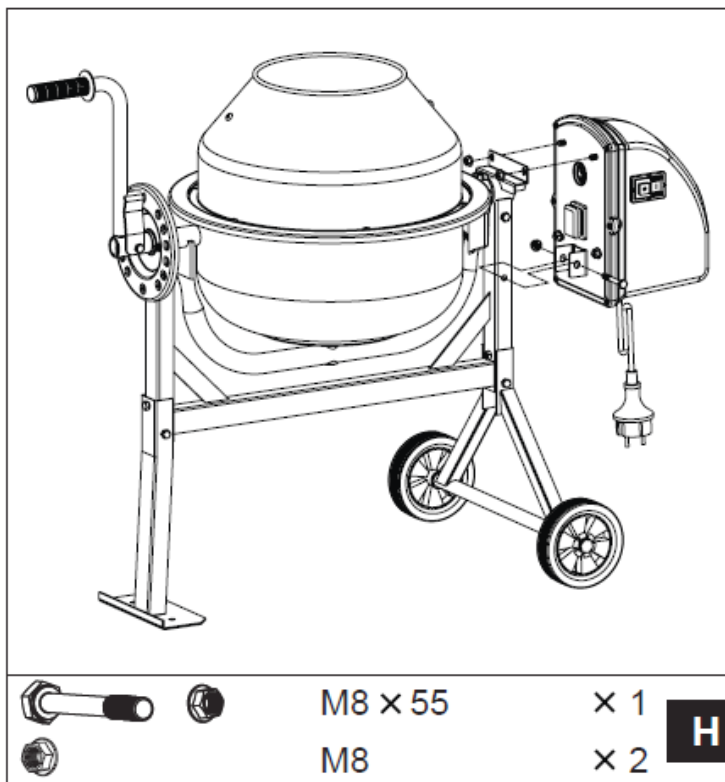


nebudou odpovídat vyvrtané díře.

Vložte šroub M8x50 a na druhé straně našroubujte pojistnou matici. Namontujte matici pevně k držáku, ale ne tak pevně, aby se zabránilo otáčení tyče kolem šroubu.

Pozn. Tyč musí být otočena kolem šroubu tak, aby výstupky na držáku mohly být zasunuty nebo uvolněny z otvoru v pojistné desce.

MOTOR



Zajistěte buben v poloze nahoře pomocí páky a zajistěte polohovací drážku. Přiložte motor přes ozubený převodník. Přišroubujte dvě pojistné matice na závitový pól na skříni převodovky. Dolní konzolu upevněte k rámu pomocí jednoho šroubu M8X55 a pojistné matice.

PRACOVNÍ POSTUP

Wyklápění bubnu

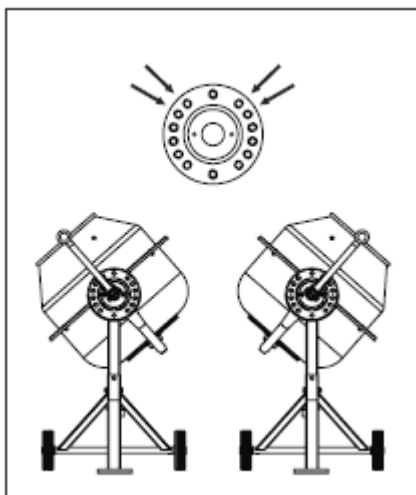
Pružinová závěsná tyč s pojistkou poskytuje snadné ovládání bubnu, který může být zajištěn v mixovací, vyprazňovací a skladovací poloze.

Buben je zajištěn v poloze samovratnou tyčí, která zapadá do drážek na uzamykací desce míchačky. Chcete-li naklonit buben vysuňte závěsnou tyč, aby se zablokovala pojistná zarážka. Toto následně umožní která následně umožní vyklápěcí páce otočit buben ve stejném směru.

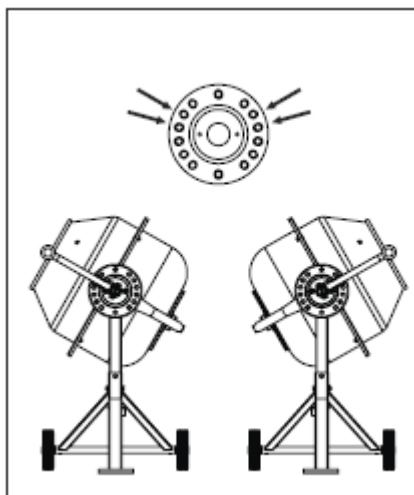
Chcete-li buben udržet v poloze, zarovnejte výstupky s otvorem, uvolněte závěsnou lišru a držte buben. Otáčejte s tyčí dokud zámek nezapadne do uzamykací desky na rámu míchačky.

Polohy míchačky

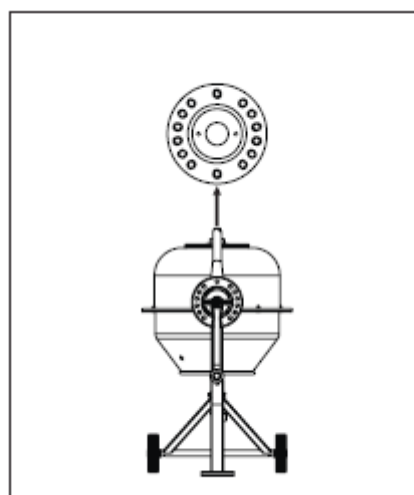
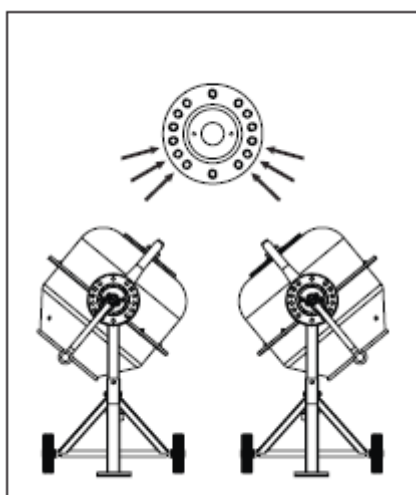
Obrázek pro míchaní malty.



Obrázek pro míchaní betonu.



Obrázek s polohou vyprazdňování míchačky. Obrázek s polohou uschování míchačky.



PLNĚNÍ

- Zcela uvolněte prodlužovací kabel. Připojte jej k míchačce na beton před zastrčením do zásuvky.
- Vždy před plněním míchačku zapněte. Plňte buben míchačky pouze při jeho otáčení.
- Materiál do míchačky nevhazujte, aby nedošlo k přilepení materiálu na zadní straně bubnu. Nechte materiál sklouznout přes okraj bubnu.

Pozn. Zabudovaná tepelná pojistka v motoru ho chrání před přehřátím vypnutím motoru, jakmile se motor ochladí, automaticky se odblokuje.

Pro nejlepší výsledek se držte těchto instrukcí:

1. Vhodte potřebné množství štěrku do bubnu.
2. Vhodte potřebné množství cementu do bubnu.
3. Vlejte potřebné množství vody do bubnu.

Vyprázdnění bubnu

Nevypínejte míchačku pokud je buben plný. Vyprázdněte buben s rotací.

Čištění bubnu

Nikdy nedávejte ruce do bubnu pokud se otáčí.

Po skončení práce míchačku vdy očistěte a udržujte ji čistou. Nalepený materiál v bubnu snižuje účinnost míchačky. Zaschlý cement může být oškrábán a vysypán z míchačky. Nevhazujte cihly, dlažební kostky aj. pro vyčištění bubnu. Nebouchejte do bubnu lopatou, kladivem nebo jinými nástroji pro odloupenutí zaschlého cementu na stěnách bubnu. Mohlo by dojít z poškození míchačky.

Buben můžete drhnout přibližně 2 minuty použitím přiměřeného množství směsi písku a vody. Poté otočte buben směrem dolů a vnitřek vystříkejte vodou.

IP45D ochranná konstrukční třída míchačky Vám zaručuje bezpečné očištění vodou z hadice.



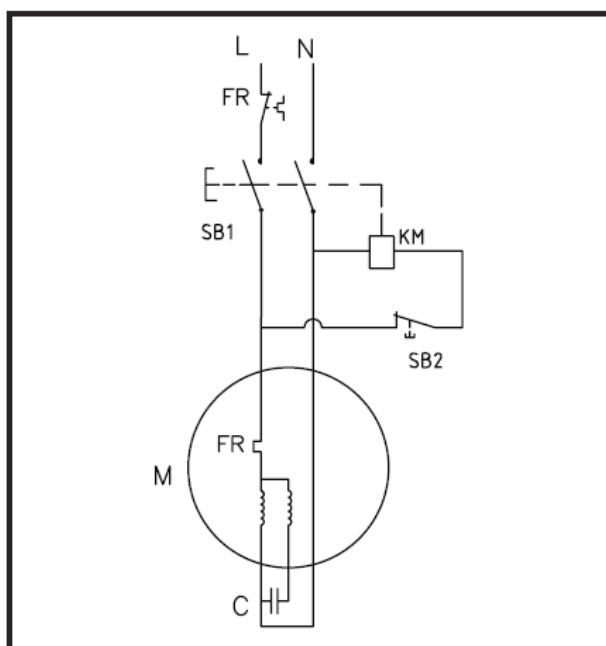
Upozornění

Nepolévejte nebo nestříkejte vodu na kryt motoru, obzvláště pokud je kryt otevřen.

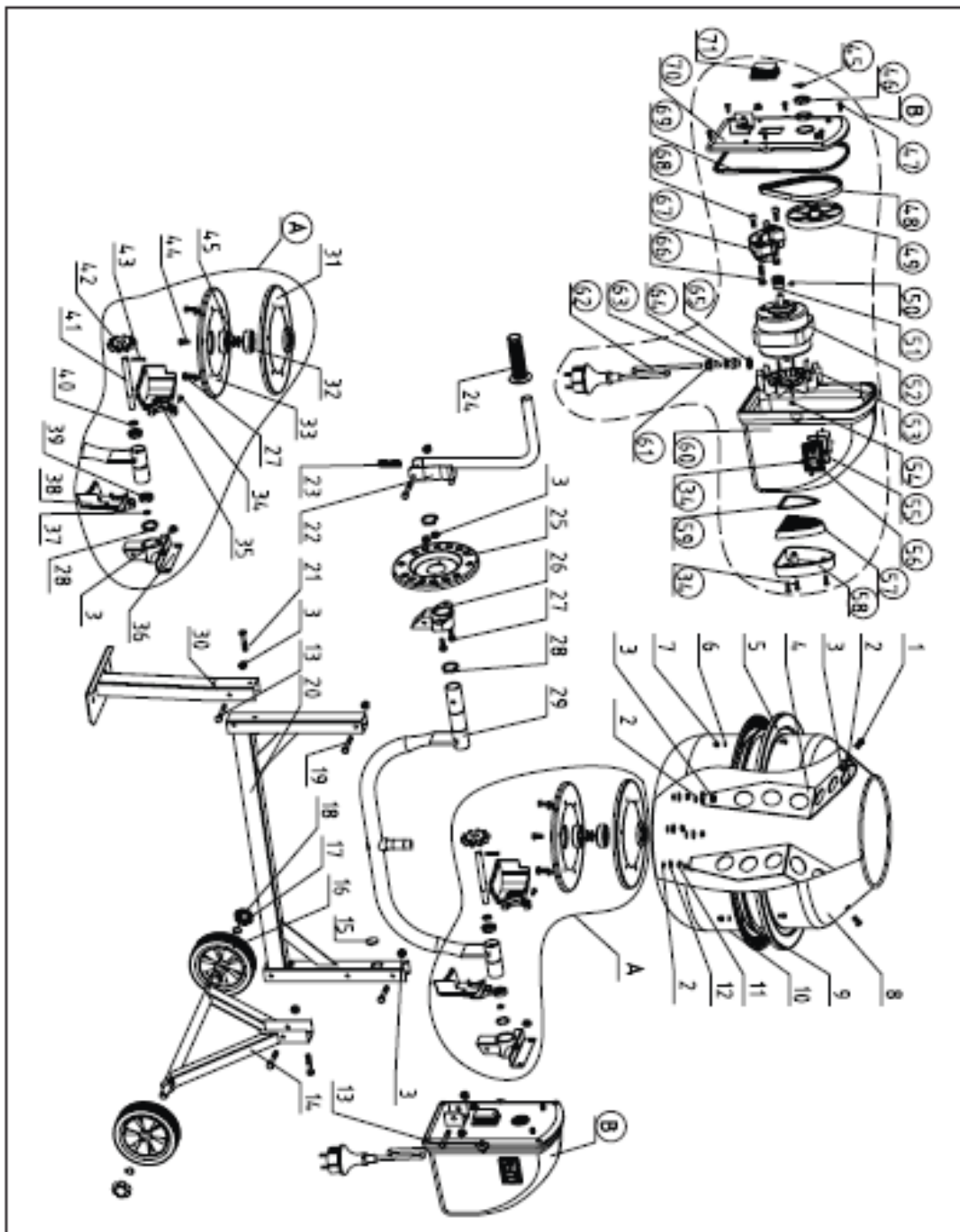
Setřete s krytu motoru všechny nečistoty a materiál. Nepoužívejte k čištění petrolej, terpentýn, benzín, ředidlo nebo abrazivní a kapalinové čisticí prostředky. Můžou totiž způsobit poškození motoru, který je vyroben ze stlačeného polyethylenu.

Opravy el. součástí míchačky vždy svěřte kvalifikovanému servisu.

ELEKTRICKÉ SCHÉMA



Elektrické schéma a části znázorněné v tomto manuálu jsou pouze orientační. Výrobce ani distributor zákazníkovi nezaručují, je sám schopen provádět jakékoli změny a opravy. Pouze kvalifikovaní pracovníci by měli míchačku opravit. Všechny elektrické úkony by měly být provedeny kvalifikovaným elektrikářem.



Importér EU
 Euro Enterprise UG
 Mülheimer Strasse 15
 Nürnberg
 D-90451

telefon: + 49/ (0) 1577-7548005
 email: info@maxeuro.de

VAT DE296206963
 HRB 30882